

# ***ANÁLISIS DE RESULTADOS DE MODELOS GANADEROS ZONALES.***

*Ingeniero Agrónomo Rubén Suárez  
Ingeniera Agrónoma Fabiana Giovannini  
Ingeniera Agrónoma Viviana Lomello  
Medico Veterinario Carlos Peñafort  
Docentes de la FAV - UNRC*

# *RESUMEN*

Este informe forma parte de un trabajo de investigación que viene desarrollando este grupo sobre los impactos económicos de estrategias de producción de carne bovina en la región, basado en información de gestiones productivas aportadas por 125 empresas vinculadas a AACREA de la Zona Centro desde los años 1998 al 2005.

En este informe se muestran resultados sobre actividades ganaderas bovinas de tres empresas, que por sus características y sus resultados productivos intermedios fueron seleccionadas como modelos representativos de las actividades cría, ciclo completo e invernada del último período de gestión.

Sobre cada uno de estos casos se presentan los resultados económicos reales alcanzados durante la gestión productiva julio 2004/junio 2005; las posibles ocurrencias de márgenes brutos por hectárea según frecuencias históricas de precios de productos e insumos y sus niveles de riesgos; y se mencionan variables de mayor y menor incidencia sobre estos resultados.

También a fin de analizar los efectos de estrategias que mejoran las eficiencias productivas sobre los márgenes brutos y los riesgos de pérdidas, se presentan para el caso de invernada los resultados económicos actuales del planteo ganadero de menor eficiencia productiva realizado durante la gestión 1998/1999.

Con esta información se pretende destacar que a valores actuales de productos e insumos la producción de carne bovina, aún con baja eficiencia productiva aporta beneficios económicos a estas empresas; que las variables que mas influyen en los márgenes brutos son aquellas relacionadas a los precios de venta y compra de animales, a las cargas y producciones individuales (eficiencia productiva por vaca, tasa de engorde) y a la conversión alimentaria; y que las estrategias organizativas que efficientizan estos modelos productivos mejoran los niveles de ganancias y disminuyen los riesgos de pérdidas económicas.

## SISTEMAS GANADEROS ZONA CENTRO AACREA

- Son empresas familiares el 69,2%.
- Actualmente realizan actividades ganaderas de ciclo completo el 70 %, de cría el 16 % y de invernada el 11 %. La mayoría trabaja con animales propios.
- Las actividades se localizan en distintos ambientes de la zona; la cría ocupa superficies con un 7% de aptitud agrícola, los ciclos completos con un 63% y las invernadas con el 93%.
- Hay diversidad de comportamientos productivos y comerciales.
- Los productores que mantuvieron actividades ganaderas durante los últimos años mejoraron sus niveles de producción.

### EVOLUCIÓN DE PARÁMETROS PRODUCTIVOS

<i>Año</i>	<i>POBLACIÓN GRAL</i>		<i>CRIA</i>		<i>CICLO COMPLETO</i>		<i>INVERNADA</i>	
	<i>1998</i>	<i>2005</i>	<i>1998</i>	<i>2005</i>	<i>1998</i>	<i>2005</i>	<i>1998</i>	<i>2005</i>
<i>Carga cab/Ha</i>	<i>1.4</i>	<i>1.8</i>	<i>0.3</i>	<i>0.6</i>	<i>1.4</i>	<i>1.8</i>	<i>1.5</i>	<i>2.5</i>
<i>Productividad Kgs/cab</i>	<i>181</i>	<i>178</i>	<i>80</i>	<i>92</i>	<i>178</i>	<i>178</i>	<i>209</i>	<i>216</i>
<i>Producción prom Kgs/ha</i>	<i>254</i>	<i>320</i>	<i>24</i>	<i>55</i>	<i>249</i>	<i>320</i>	<i>313</i>	<i>540</i>
<i>Prod mínima Kgs/ha</i>	<i>6</i>	<i>16</i>	<i>6</i>	<i>20</i>	<i>24</i>	<i>16</i>	<i>123</i>	<i>301</i>
<i>Prod máxima Kgs/ha</i>	<i>609</i>	<i>964</i>	<i>33</i>	<i>143</i>	<i>565</i>	<i>820</i>	<i>609</i>	<i>964</i>

# CICLO COMPLETO Zona Melo Serrano 2004/2005

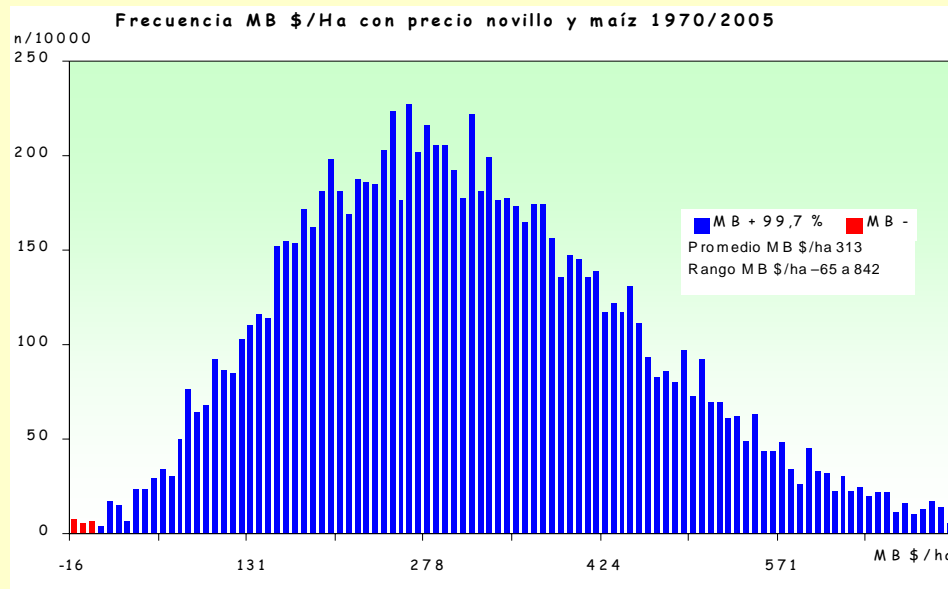
Superficie efectiva ganadera 773 has  
 60 % con aptitud agrícola. 55 % praderas.  
 Grano húmedo ternero 1% PV y rollos vacas  
 Vientres entorados 934  
 Destete anual 88.5%  
 ADPV invernada 750 grs/día  
 Peso venta novillo 432 kgs y vaquillona 335 kgs  
 Precio novillo 2,25 \$/kg y vaquillona 2,10 \$/kg  
 Carga 2,31 cabeza/ha  
 Producción 433 kg/ha

	\$/ha	\$/vientre
Ingreso Neto	829	685
Costo Directo	408	337
Margen Bruto	421	348

## Modificación MB por cambio de variable

**Alta**  
 % Preñez  
 Vientres entorados  
 Precio de novillo  
 Peso de novillo

**Baja**  
 Gasto supl vaca  
 Gastos sanidad  
 % reposición vaq  
 Precio maíz



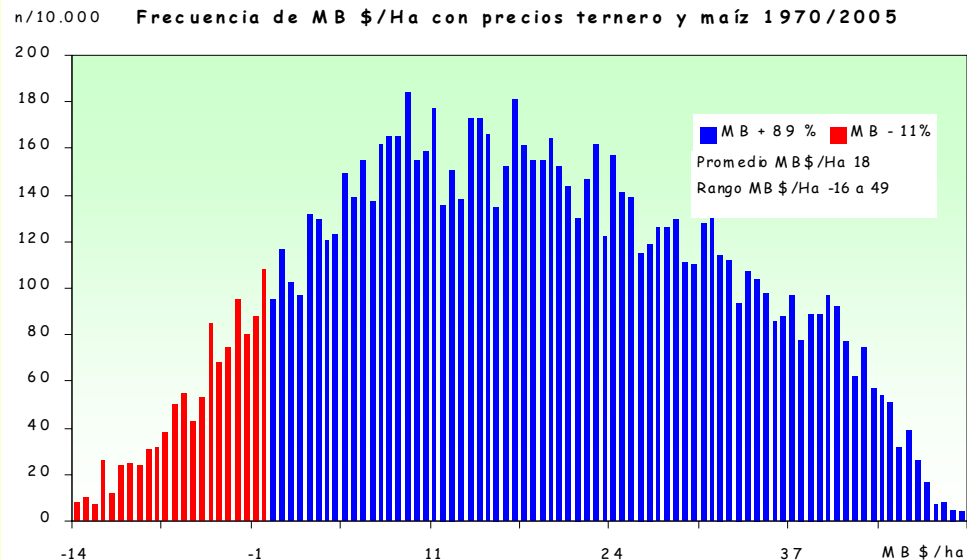
# CRIA Zona Ctalamochita 2004/2005

Superficie efectiva ganadera 1150 has  
 100 % pasturas naturales  
 Suplementación grano a terneros  
 Vientres entorados 202  
 Destete anual 86%  
 Peso venta terneros 140 kgs  
 Precio terneros 3.60 \$/kg  
 Gastos de comercialización venta 6 %  
 Carga 0,33 cabeza/ha  
 Producción 31 kg/ha

	\$/ha	\$/vientre
Ingreso Neto	73	418
Costo Directo	31	179
Margen Bruto	42	239

## Modificación MB por cambio de variable

<u>Alta</u>	<u>Baja</u>
Peso venta terneros	Gastos sanidad
Vientres entorados	Gasto supl vaca
% preñez	%reposición vaq
Precio del ternero	Precio maíz



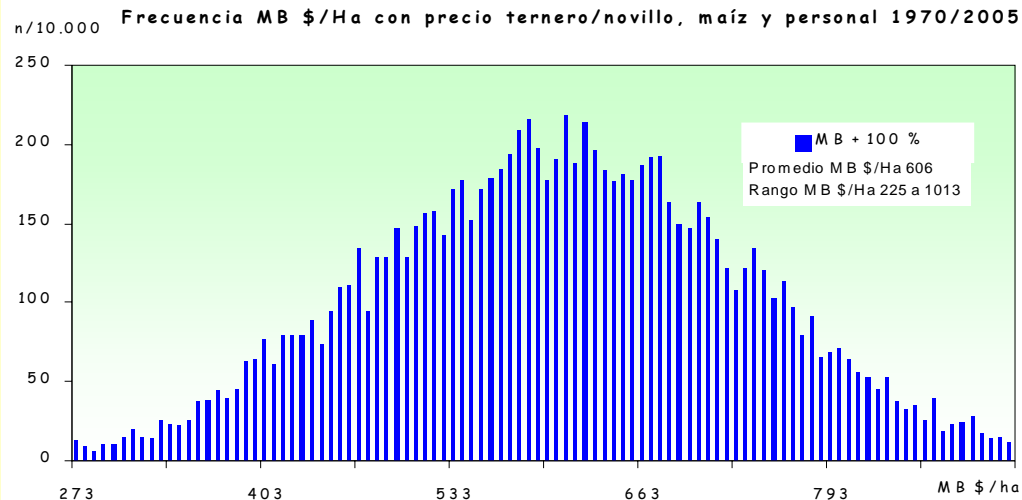
# INVERNADA Zona Río Quinto 2004/2005

Superficie efectiva ganadera 570 has  
 90 % con aptitud agrícola  
 89 % praderas  
 Suplementa con grano y silo  
 Peso compra 165 kg, Precio neto 2.27\$/kg  
 Peso Venta 415 kg. Precio neto 2.15 \$/kg  
 Cantidad de compras anuales 1348  
 ADPV 0.580  
 Carga animal 2,8 cabeza/ha  
 Producción 581 kg/ha

	\$/ha	\$/cab comp
Ingreso Neto	2029	858
Costo Directo	1347	570
Margen Bruto	682	288

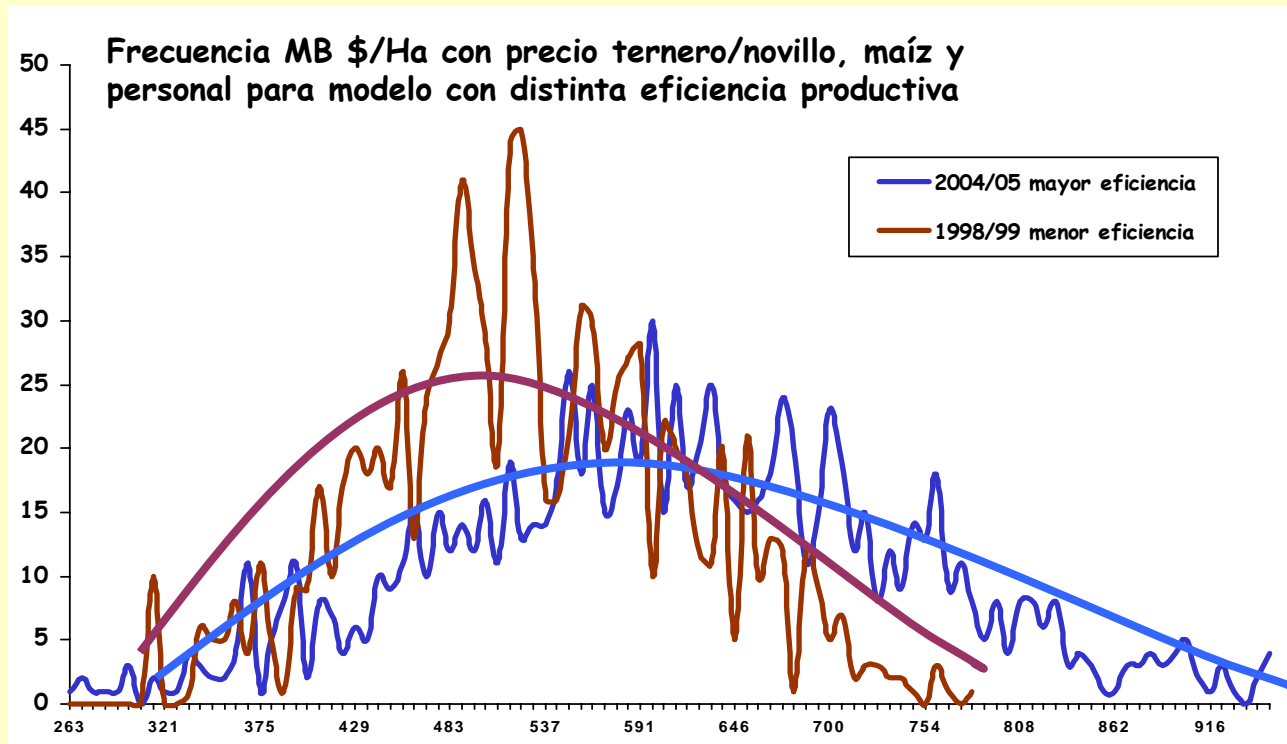
## Modificación MB por cambio de variable

<u>Alta</u>	<u>Baja</u>
Peso y precio venta	Manten praderas
Carga	Gastos sanidad
Peso y precio compra	Precio grano
	Mano de obra



# RESULTADOS SEGÚN EFICIENCIA PRODUCTIVA INVERNADA Zona Río Quinto

	1998	2005
Carga cab/Ha	1,87	2,8
Producción kg/Ha	403	581
ADVP gramos	590	580
Ingreso Neto \$/Ha	1.405	2.029
Costos Directos \$/Ha	841	1.348
Margen Bruto \$/Ha actual	564	682
Margen Bruto promedio \$/Ha	529	606



## Consideraciones

En la zona existe una diversidad de orientaciones en los negocios productivos ganaderos. Desde aquellos que con inversiones tecnifican sus actividades produciendo y comercializando eficientemente, a aquellos que asumen a la ganadería como una actividad marginal, como un medio de ahorro, donde hay que invertir poco y esperar que los precios acompañen.

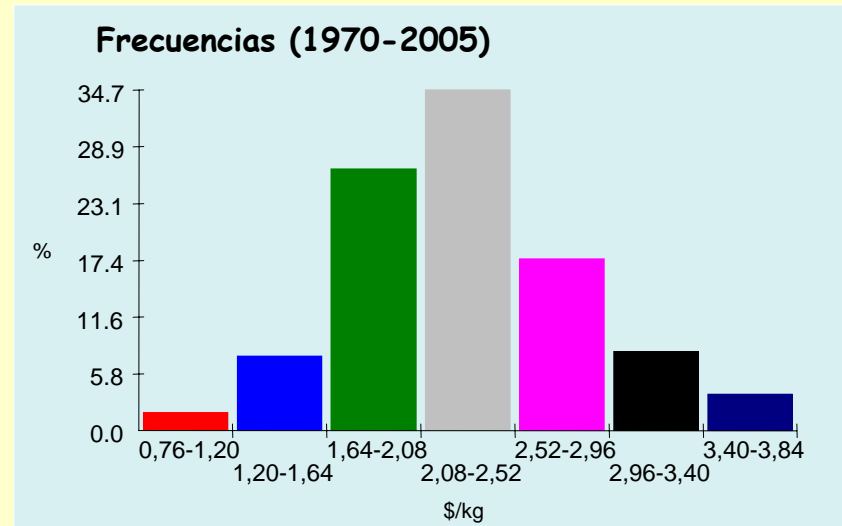
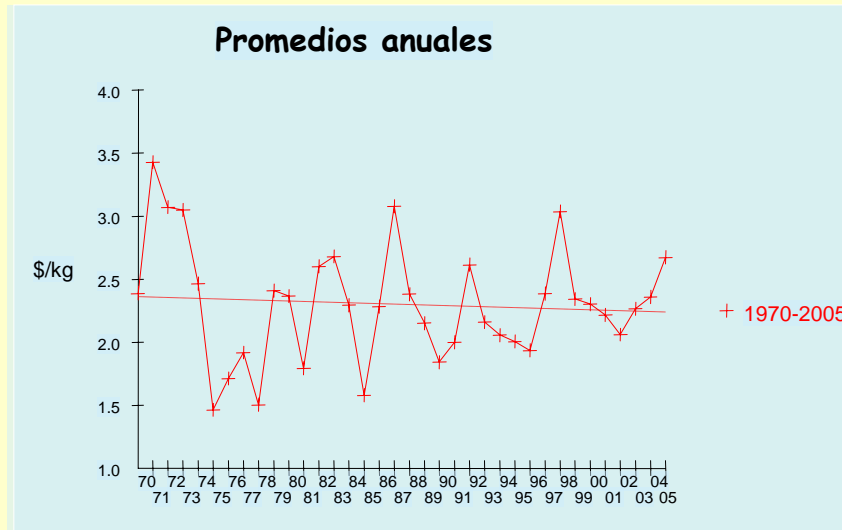
A valores económicos actuales la mayoría de los modelos ganaderos (cría, ciclo completo, invernada), aún con baja eficiencia productiva, aportan beneficios económicos a sus empresas.

En cualquier escenario de precios de productos e insumos, eficientizar las actividades ganaderas, atendiendo a mejorar las variables de mayor impacto, si bien puede aumentar los costos, mejora los beneficios y disminuye los niveles de posibles pérdidas económicas.

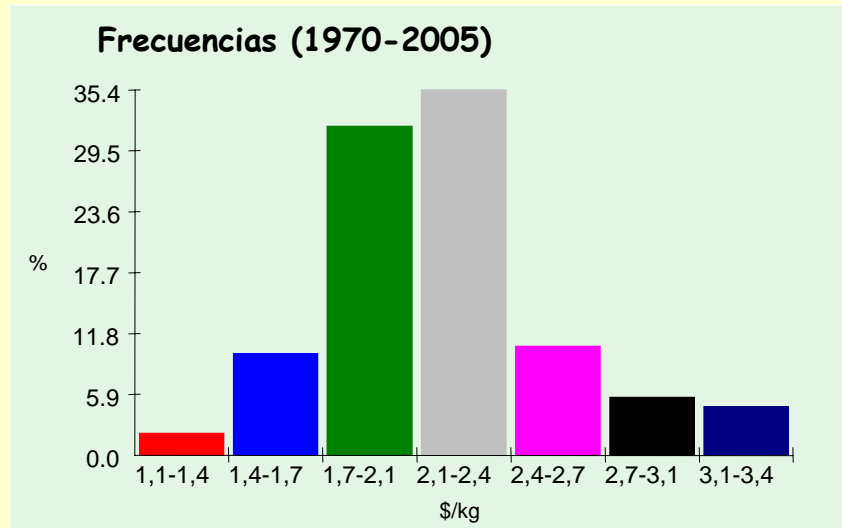
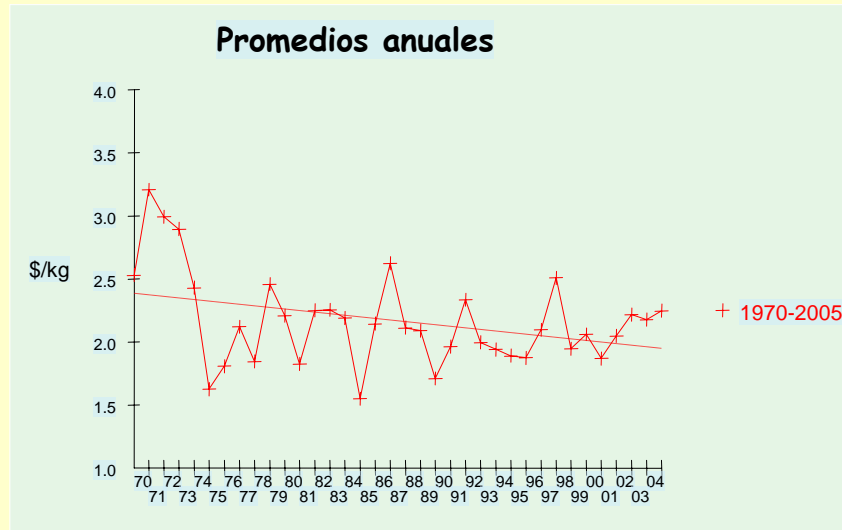
Las empresas deben dar mayor importancia a sus actividades ganaderas no tan solo porque contribuyen a aminorar los deterioros ambientales y los riesgos de pérdidas económicas ante vaivenes económicos o climáticos, sino también porque son excelentes alternativas de negocio. Las ubicadas en ambientes marginales deben hacerlo dentro de tales condiciones y las localizadas en suelos con aptitud agrícola pensando desde la integralidad de la empresa.

Las inversiones en eficientización de los procesos productivos y comerciales ganaderos se presentan como una excelente opción de negocio para ubicar capitales excedentes de la empresa, ya que brindan elevadas tasas de rendimiento económico y menores riesgos que otras opciones.

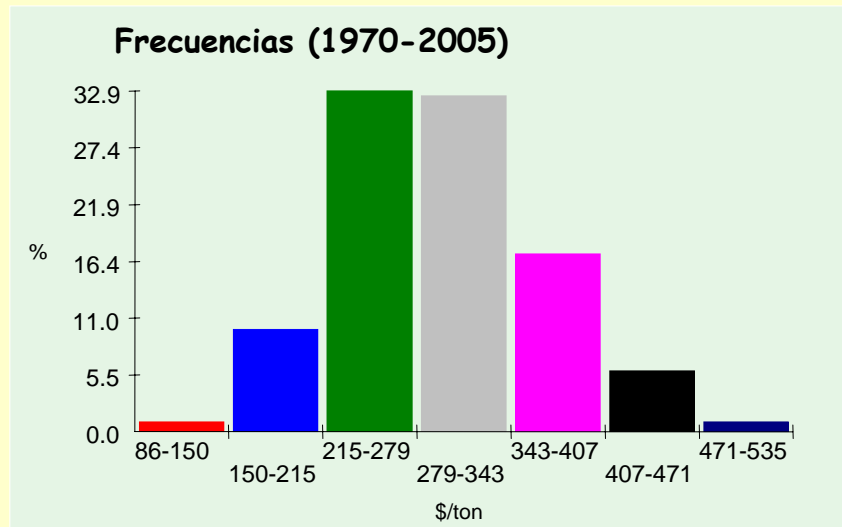
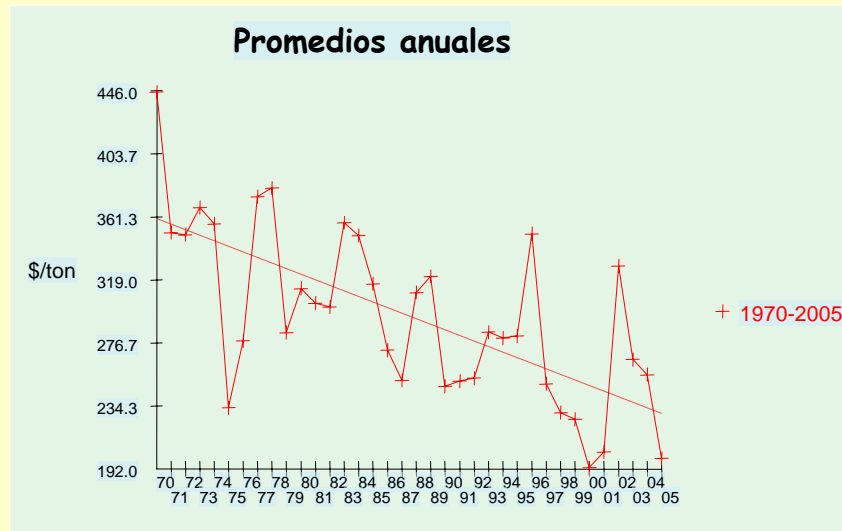
# Precio ternero



# Precio novillo



# Precio maíz



# Precio soja

