

BEEFALO

Bavera, G. A. 2005. Cursos de Producción Bovina de Carne, FAV UNRC.
www.produccion-animal.com.ar

Volver a: [razas bovinas](#)

ZONA DE ORIGEN: California, EU.

ORIGEN: Fue obtenida mediante la hibridación del bisonte americano (Bisón bisón) y el bovino europeo y actualmente también el cebú y sus derivados, con una proporción genética teórica aproximada de 3/8 bisonte y 5/8 bovino. No se exige un color de pelaje específico ni una distribución determinada del mismo, por lo que varía de acuerdo a las razas bovinas empleadas. Por las mismas razones, pueden ser astados o acornes. Se busca la rusticidad, habilidad para consumir forrajes toscos y producir carne magra del bisonte combinado con la alta producción de carne y rapidez de crecimiento de los bovinos.

En 1966 D.C. Basolo, en California, superó los problemas de fertilidad de esta cruce a través de sucesivas retrocruzas de hembras con parte bisonte por machos bovinos. De las variadas posibilidades para llegar al 3/8 bisonte, la más aceptable para obtener cierto grado de fertilidad es:

Bisonte (B) x Doméstico (D)
1/2 B : 1/2 D x B
3/4 B : 1/4 D x D
3/8 B : 5/8 D

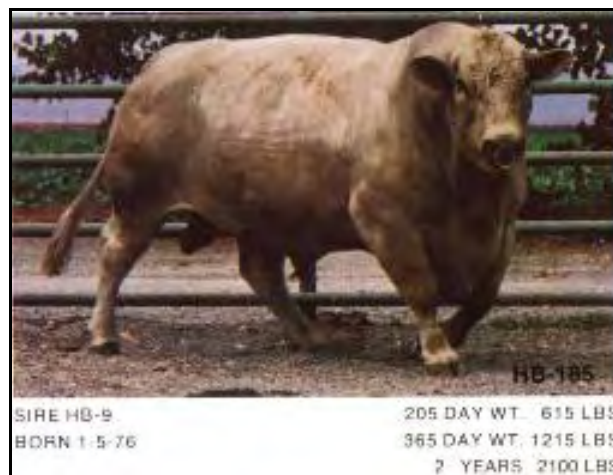
Este esquema ha sido considerado como productor de cierto número de animales fértiles en los distintos trabajos sobre hibridación intergenérica bisonte-bovino, no ocurriendo lo mismo con otros esquemas de similar número de apareamientos.

El animal F1 Bisonte x bovino tendrá un genomio de origen bisonte y otro de origen bovino. Las fracciones de una u otra especie en los animales de cruzamientos subsiguientes son promedios estadísticos. Por ejemplo, varios Beefalo obtenidos siguiendo el esquema indicado anteriormente tendrán en promedio, y no cada uno individualmente, 3/8 bisonte y 5/8 bovino. O sea que unos tendrán más y otros menos de 3/8 bisonte.

Esto es muy importante porque al tener que efectuar una fuerte presión de selección por fertilidad, es posible que los seleccionados sean animales que tengan menos de 3/8 bisonte. Esta situación estaría corroborada por dos hechos. En primer lugar, lo ya mencionado respecto a que los porcentajes de bisonte compatibles con la fertilidad son menores de 3/8. El segundo punto serían los marcadores genéticos, que en distintos trabajos se ha encontrado que los poseedores de marcadores genéticos son menores a los esperados.

Por otra parte, el Beefalo tiene un aspecto muy semejante al bovino, lo que también indicaría que se ha reducido el porcentaje de genes bisonte. Todo esto lleva a pensar que la selección por fertilidad ha reducido los genes bisonte del Beefalo del 37,5 % (3/8) a un valor que oscilaría entre el 14 % (1/7) y 25 % (1/4).

En cruzamientos absorbentes con Beefalo sobre cualquier otra raza bovina o índica, las Asociaciones consideran raza pura en las hembras al 7/8 Beefalo (F3) y en los machos al 15/16 Beefalo (F4).

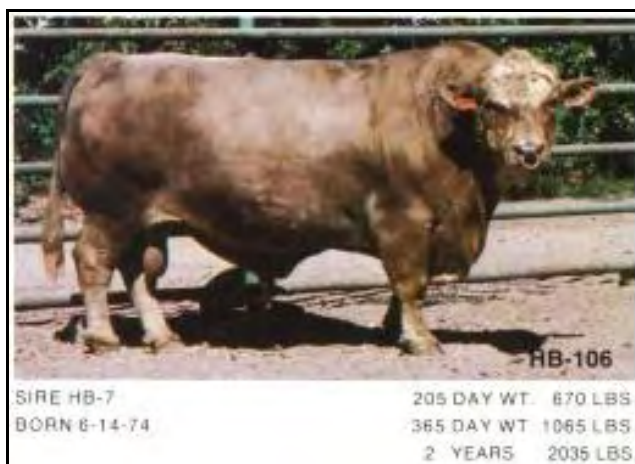
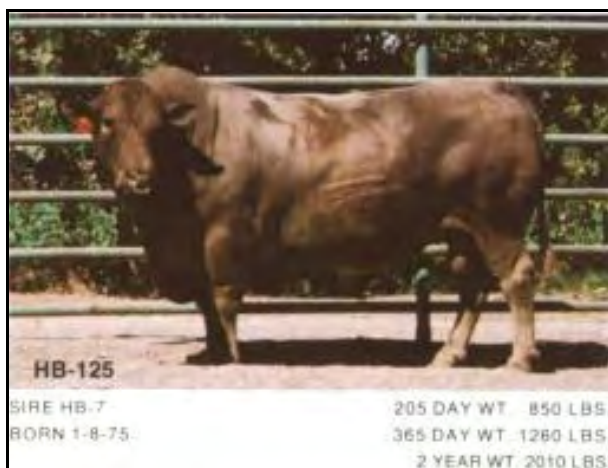


CARACTERÍSTICAS: El Beefalo resiste mejor que el bovino a cambios extremos de temperatura, debido a que ha heredado parte de la mayor densidad pilosa del bisonte. En Alaska los beefalos soportaron bien los vientos

y temperaturas bajo cero. Por otra parte, las ubres de las hembras son cortas y compactas como las de las hembras bisonte, teniendo una menor tendencia a helarse en las tormentas de nieve. Atribuido a la elevada capacidad de perspiración del bisonte, también posee habilidad para adaptarse a climas cálidos. Los problemas de fertilidad por el cruzamiento intergenérico han sido eliminados por selección. El peso al nacer varía entre 26 y 34 Kg en los machos. Al destete se han obtenido pesos entre 273 Kg y 384 Kg a los 205 días. Para 1/2 sangre Beefalo se indica como peso destete a los 180 días 226 a 272 Kg para machos y 182 a 226 Kg para hembras en EU, mientras en Argentina en cruza se ha obtenido a los 180 días 194 Kg promedio (sin discriminar raza materna ni sexo), con un aumento diario de 905 g.

Las Asociaciones de criadores manifiestan que el Beefalo retiene la habilidad del bisonte para aumentar de peso con una dieta de forrajes toscos.

DIFUSIÓN EN LA R.A.: A partir de 1980 se importó semen de Beefalo de distintos toros originarios del formador de la raza para emplear en cruzamientos absorbentes. No alcanzó gran difusión.



BoldVenture, híbrido bisón, foto enviada por Paul D.Butler, EE.UU.

BIBLIOGRAFÍA

Bavera, G.A., H.A. Beguet y O.A. Bocco. 1986. Híbridos bisonte-Bovino, Cártalo y raza Beefalo. Rev. UNRC 6(1):97-111.

Volver a: [razas bovinas](#)