

ANÁLISIS PRODUCTIVO Y ESPACIAL DE LA ZONA AFECTADA POR LA CAÍDA DE CENIZAS DEL CORDÓN CAULLE-PUYEHUE PARA LA PATAGONIA NORTE

Ing. Agr. Sebastián Villagra
svillagra@bariloche.inta.gov.ar
Ing. Agr. Javier A. Ayesa.
Vet. Fernando Raffo
Ing. Agr. Marcos Easdale
EEA INTA Bariloche

Resumen

La Patagonia Norte, integrada por las provincias de Neuquén y Río Negro, es el ámbito donde se desempeña la mayoría de las actividades de la EEA Bariloche. La caída de cenizas afectó la producción ganadera de gran parte del territorio donde nos toca trabajar. Para poder ayudar de la mejor manera posible a la toma de decisiones, es que trabajamos para generar información sobre dónde, a quiénes y de qué manera afectó este fenómeno natural a la región. Los resultados los podemos resumir en este informe.

En la provincia de Neuquén la caída de cenizas afectó principalmente a la totalidad del departamento de Los Lagos y en el sur de los departamentos Lácar y Collón Cura (aproximadamente 981.000 has.), alcanzando a unos 189 productores que poseen ganado ovino, caprino y bovino, reuniendo 231.271 cabezas. Para simplificar el manejo de las cantidades se calculan todas en base al equivalente a una oveja de aproximadamente 40 kilos que cría un cordero hasta los 3 meses (Equivalente Oveja = E.O.). De estos productores unos 120 podrían considerarse minifundistas, mientras que unos 17 serían

empresas ganaderas de gran escala (Tabla 3).

La provincia de Río Negro presenta la mayor superficie afectada, alcanzando las 3,9 millones de hectáreas (80%), el 89% de los productores y el 84% de la hacienda medida en equivalentes oveja. Para esta provincia los departamentos más comprometidos en términos de cantidad de productores y de animales son 25 de Mayo, Pilcaniyeu y Ñorquinco (Tabla 2).

Toda la región tiene un total de 1.704 productores aproximadamente, que poseen en total 785.361 cabezas ovinas, 52.718 cabezas bovinas y 108.013 cabezas caprinas (Tabla 1). El 58% podrían considerarse minifundistas (poseen menos de 500 equivalentes oveja), el 30% podrían considerarse pequeñas y medianas empresas (entre 501 y 1.500 E.O.), el 9% podrían considerarse productores o empresas capitalizadas (entre 1.500 y 5.000 E.O.) y el 3% se consideran empresas importantes con más de 5.000 equivalentes ovejas (Tabla 3).

Las Comisiones de Emergencia (COEM) de Río Negro con mayor proporción de pequeños productores, que podrían estar asociadas a situaciones de mayor vulnerabilidad socio-productiva, son las de Jacobacci y Comallo (Mapa 2, Tabla 3).

Esto no significa que sean necesariamente las zonas más afectadas con la caída de cenizas y tampoco que en otras COEM no existan situaciones de vulnerabilidad.

¿Cómo hicimos el estudio?

Como ya se dijo, el presente trabajo se hizo para apoyar a la toma de decisiones en las acciones de mitigación frente a la situación generada por la caída de cenizas del Cordón Caulle-Puyehue.

Para calcular la cantidad de productores y animales ubicados en la zona afectada por la caída de cenizas (Tabla 1), se tomó la delimitación preliminar regional obtenida a partir de recorridas a campo de personal del INTA y otras instituciones, así como informantes calificados (Mapa 1). Posteriormente se corroboró esta información con datos analizados a partir de imágenes satelitales. A partir de allí se trabajó superponiendo esta información con mapas provinciales para calcular al área afectada para cada departamento. Se hizo lo mismo con la delimitación de los distintos Comités de Emergencia (COEM) para la región afectada en la provincia de Río Negro y toda el área de la provincia de Neuquén (Mapa 2, Tabla 2).

Se tomaron como base los datos proporcionados por SENASA, del año 2010-2011, los cuales poseen georreferenciación y la cantidad de animales por especie. Cabe aclarar que los datos de SENASA corresponden sólo a productores registrados, lo que implica que una proporción no determinada de productores familiares de pequeña escala no están incluidos. Se estima que la cantidad de productores minifundistas podría ser mayor (principalmente en los departamentos centro-norte de Pilcaniyeu, centro-este de Ñorquinco y centro-oeste de 25 de Mayo, afectando principalmente a los COEM Jacobacci y Comallo), pero sin variar mucho la cantidad de animales totales.



Evaluación de la profundidad de cenizas en el área afectada.



Ovejas pastoreando en mallín con cenizas.

Esta diferenciación permite resaltar las zonas y los grupos más vulnerables frente a la situación de emergencia actual.

¿Cuáles son los resultados?

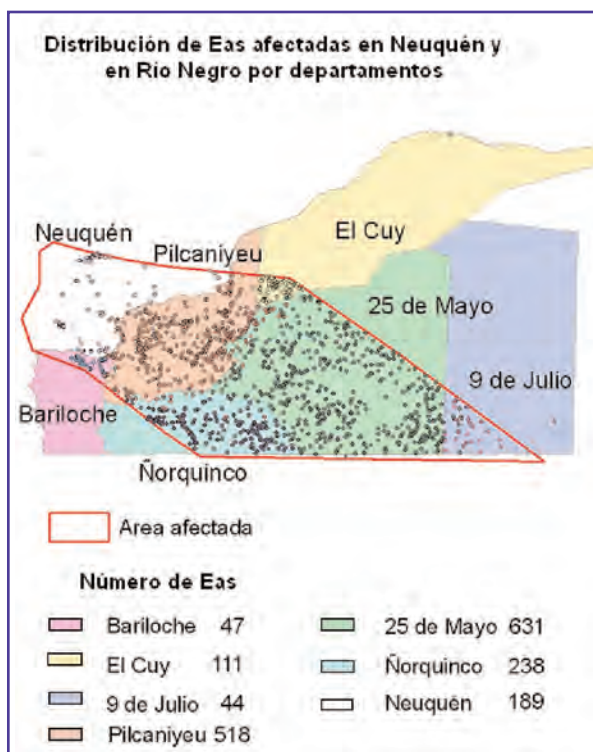
En la siguiente tabla se muestra la cantidad de productores y animales afectados por provincia.

Tabla 1: Cantidad de productores y cantidad de ganado (ovino, bovino y caprino) por provincia afectada por cenizas

COEM	Total Productores	Productores %	Cantidad de animales				Equivalente oveja	Eq. Oveja %
			Bovinos	Ovinos	Caprinos	Equinos		
Río Negro	1515	89	25855	776099	106085	20054	1243655	84
Neuquén	189	11	26863	9262	1928	3560	231271	16
Total	1704	100	52718	785361	108013	23614	1474926	100

En el siguiente mapa se evidencia la zona afectada dentro de los diferentes departamentos de Río Negro. También se puede ver la distribución espacial de los productores, de acuerdo a la información obtenida por el SENASA.

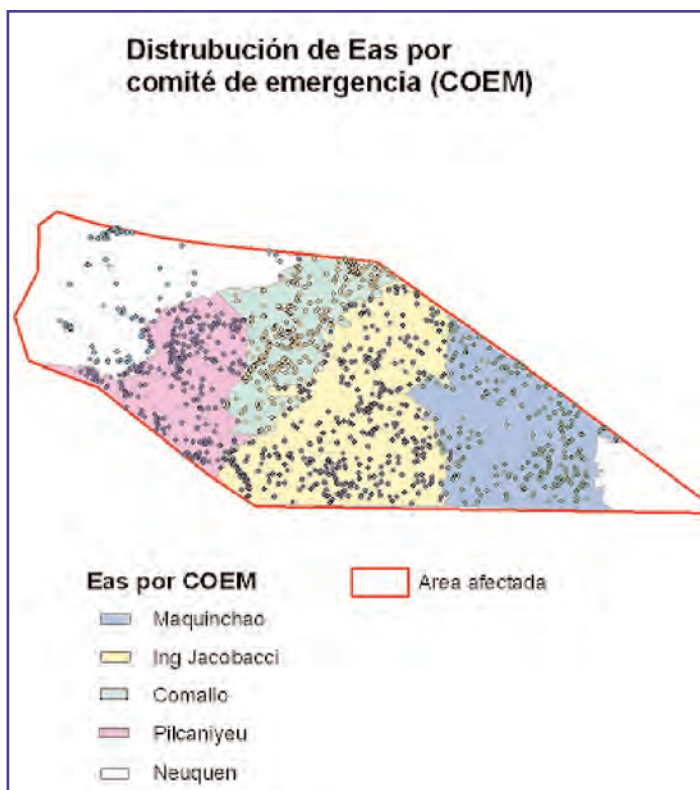
Mapa 1: Área preliminar de afectación por caída de cenizas y su distribución por departamentos. Elaboración: Laboratorio de Teledetección y SIG, INTA-EEA Bariloche con datos aportados por SENASA, 2010- 2011.



En la tabla 2 y en el mapa 2 se pueden ver la cantidad de productores y animales afectados por cada comisión de emergencia (COEM)

Tabla 2: Superficie afectada con cenizas por COEM, cantidad de cabezas por especie doméstica (ovinos, bovinos y caprinos), en las provincias de Río Negro y Neuquén

COEM	Total Productores	Productores %	Cantidad de animales				Equivalente oveja	Eq. Oveja %
			Bovinos	Ovinos	Caprinos	Equinos		
Maquinchao	305	18%	2345	212742	14925	4563	285149	19%
Jacobacci	517	30%	4596	220313	50183	6823	364075	25%
Comallo	392	23%	6551	136970	28622	5047	256872	17%
Pilcaniyeu	301	18%	12363	206074	12355	3621	337559	23%
Neuquén	189	11%	26863	9262	1928	3560	231271	16%
Total	1704	100%	52718	785361	108013	23614	1474926	100%



Mapa 2: Área de afectación por caída de cenizas delimitada por Comité de Emergencia (COEM). Elaboración: Laboratorio de Teledetección y SIG, INTA-EEA Bariloche, con datos aportados por SENASA, 2010-2011.

Finalmente, para mejorar la calidad de la información, se hizo una caracterización de los productores de acuerdo a la cantidad de hacienda que poseen. Si bien la afectación fue y sigue siendo un gran problema para todos los productores independientemente del tamaño, esto da una idea de cuales son los grupos más vulnerables y dónde están ubicados. De esta manera sería posible poder organizar estrategias de ayuda diferenciadas para los distintos tipos de productores.

Tabla 3. Cantidad de productores y de animales totales (Equivalentes oveja) por COEM discriminados por cantidad de animales para la zona afectada por cenizas en Río Negro y Neuquén.

COEM	Cantidad de Equivalentes Oveja totales					Total
	0-500	501-800	801-1500	1501-5000	>5000	
Maquinchao	141	60	57	42	5	305
Jacobacci	304	78	85	42	8	517
Comallo	258	60	47	17	10	392
Pilcaniyeu	170	37	41	45	8	301
Neuquén	120	21	23	8	17	189
Total	993	256	253	154	48	1704
%	58	15	15	9	3	100

Fuente: datos de SENASA. Elaboración propia.